

CASTREÑOS Y ROMANOS EN EL OCCIDENTE CANTÁBRICO: ESTADO DE LA CUESTIÓN Y ALGUNAS REFLEXIONES¹

CASTREÑOS AND ROMANS IN WESTERN OF CANTABRIAN SEA: STATE OF THE ART AND SOME REFLECTIONS

HUGO LOZANO HERMIDA

Museo de Prehistoria e Arqueoloxía de Vilalba
Vilalba (Lugo)
hugo.lozano.hermida@gmail.com

EDUARDO RAMIL REGO

Museo de Prehistoria e Arqueoloxía de Vilalba
Vilalba (Lugo)
e.ramil.rego@gmail.com

JOSÉ MANUEL CAAMAÑO GESTO

Departamento de Historia I
Universidade de Santiago de Compostela

SARA BARBAZÁN DOMÍNGUEZ

Museo de Prehistoria e Arqueoloxía de Vilalba
Vilalba (Lugo)
sarabzn@gmail.com

Recibido: 01/11/2017

Aceptado: 12/02/2020

RESUMEN: Se presenta el estado de la cuestión sobre los yacimientos y restos arqueológicos adscritos a la época romana y castrexa, englobados en el área geográfica comprendida entre la Punta de Estaca de Bares y la Ría de Ribadeo, en el sector occidental del Mar Cantábrico. En esta zona se conocen numerosos yacimientos adscritos a este espacio temporal, entre los que podemos destacar media centena de castros, una decena de asentamientos abiertos -comúnmente denominados *villae*-, así como algunas explotaciones auríferas, unas pocas instalaciones artesanales, y diversos hallazgos sin contexto arqueológico definido. El estudio historiográfico se completa con el análisis de una serie de materiales arqueológicos que se ha llevado a cabo en el Museo de Prehistoria e Arqueoloxía de Vilalba.

PALABRAS CLAVE: Época romana, Segunda Edad del Hierro, Mar Cantábrico, Galicia

ABSTRACT: *The state of the art about the archaeological remains and sites ascribed to the Roman and "Castreña" Era, included in the geographic area between the Estaca de Bares cape and the estuary of Ribadeo, in the western part of the Cantabrian Sea, is presented. In this area there are numerous sites attached to this temporary space, among which we can highlight about fifty hill-forts, a dozen open settlements, commonly referred as villae, as well as some gold mines, a few craft facilities, and various findings without a definite archeological context. The historiographic study is completed with the analysis of a series of archaeological remains that has been carried out in the Museum of Prehistory and Archeology of Vilalba.*

KEYWORDS: *Roman Era, Late Iron Age, Cantabrian Sea, Galicia.*

1 Mientras este artículo se hallaba en proceso de edición falleció (07/11/2019) uno de sus autores, el Prof. José Manuel Caamaño Gesto.

1. INTRODUCCIÓN

El Occidente Cantábrico tradicionalmente ha sido una zona en donde los estudios arqueológicos no se han prodigado mucho, lo que contrasta con la abundancia de restos y yacimientos documentados a lo largo de los últimos ciento cincuenta años. Esta circunstancia no obedece a una complicada orografía, ni a la falta de vías de comunicación, más bien ha de vincularse a una cierta lejanía respecto a aquellas zonas en las cuales se concentraba el interés de la investigación arqueológica o la existencia de personas que desarrollaban esta actividad. Pese a estos inconvenientes se han producido algunas intervenciones arqueológicas de interés y se ha documentado un importante número de yacimientos y hallazgos.

2. CONTEXTO GEOGRÁFICO.

El contexto geográfico de este trabajo viene determinado por el área costera existente entre la Punta de Estaca de Bares (Mañón, A Coruña) y la Ría de Ribadeo (Lugo/Asturias). Un área que coincide esencialmente con la comarca conocida como A Mariña (Fig. 1), que se desarrolla hacia al sur hasta el contacto con las Sierras Septentrionales de Galicia.

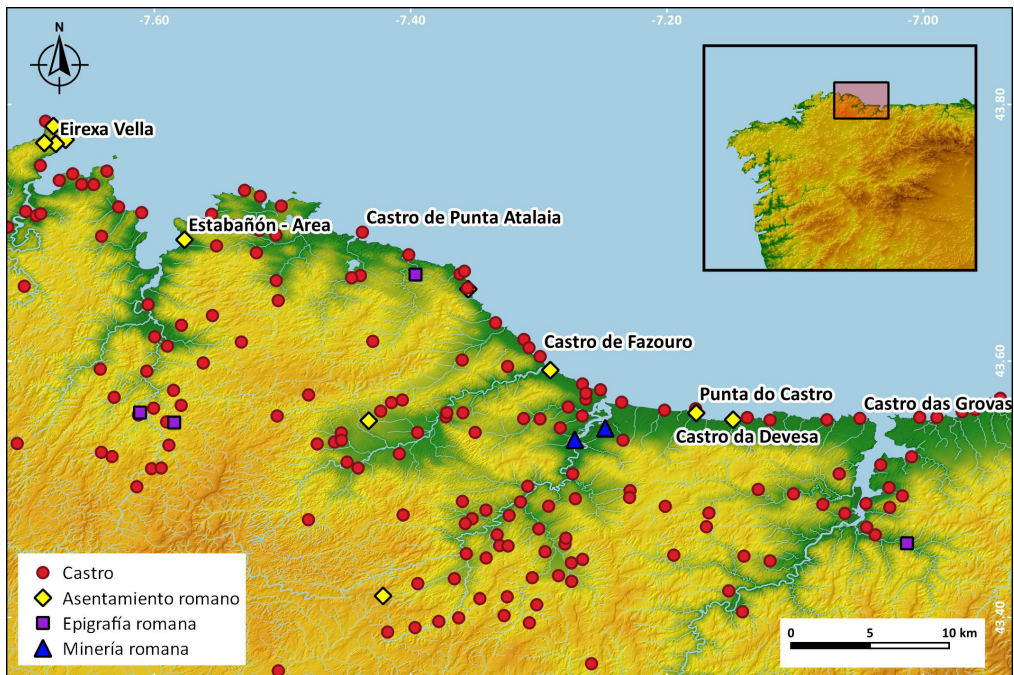


Figura 1. Situación de las evidencias arqueológicas en el área de estudio.

Desde un punto de vista geográfico este espacio se puede dividir a su vez en dos zonas bien definidas por su diferencial morfológica. Una al oeste, entre Estaca de Bares y Cabo Burela,

con un zócalo granítico con una línea de costa quebrada y un relieve ondulado donde escasean las planicies y donde los abundantes cauces fluviales configuran un espacio muy fragmentado, en el cual actúan como vías de tránsito desde los relieves montañosos al sur y la costa al norte. Y la otra al este, al oriente de Cabo Burela, caracterizada por la presencia de la Rasa Cantábrica², una plataforma litoral que se desarrolla desde Cabo Burela hasta la Ría de Tina Mayor en el oriente asturiano y que se caracteriza por la presencia continua de acantilados. En la zona de estudio el ancho de la Rasa oscila entre los tres kilómetros y los ochocientos metros, mientras que su altura respecto al mar se sitúa entre quince y veinticinco metros.

3. ANTECEDENTES Y ESTADO DE LA INVESTIGACIÓN.

La bibliografía existente sobre esta zona, en la temática que nos ocupa, se centra principalmente en las noticias de varios hallazgos³, así como en la situación y descripción de asentamientos castreños⁴. Mención especial merecen unos pocos trabajos que abordan los estudios de materiales procedentes de Punta do Castro⁵ y del Castro da Devesa⁶, así como aquellos referentes a las intervenciones en el Castro de Fazouro⁷. Esta carencia de estudios

- 2 HERNÁNDEZ PACHECO, E. (1932). "Las costas de la península hispánica y sus movimientos". *Boletín de la asociación española para el progreso de las ciencias*, pp. 89-120; Nonn, H. (1966). *Les régions cotières de la Galice (Espagne). Étude géomorphologique*. Publications de la Faculté des Lettres de Strasbourg. Thèse; Mary, G., Medus, J., Delibrias, G. (1975). "Le quaternaire de la cote asturienne (Espagne)". *Bulletin de l'Association Française pour l'Étude du Quaternaire*, 12 (1), pp. 13-23; Flor, G. (1983). "Las Rasas Asturianas: ensayo de correlación y emplazamiento". *Trabajos de Geología*, 13, pp. 65-81.
- 3 VILLAAMIL Y CASTRO, J. (1874). "Adornos de oro encontrados en Galicia". *Museo de Antigüedades*. Tomo 3, pp. 545-555; Balsa de la Vega, R. (1912). *Orfebrería Gallega*; MACIÑEIRA Y PARDO DE LAMA, F. (1930). "Interesantes noticias inéditas sobre antigüedades gallegas". *Boletín de la Real Academia Galega*, 226, pp. 225-230; LÓPEZ CUEVILLAS, F. (1951). "La diadema áurea de Ribadeo". *Cuadernos de Estudios Gallegos*, 6, p. 23; VÁZQUEZ SEIJAS, M. (1953). "Hallazgo de denarios romanos en Bares". *Boletín de la Comisión Provincial de Monumentos de Lugo*, 5, p. 304; PEINADO GÓMEZ, N. (1975) *Torques celtas en el museo provincial de Lugo*. Lugo: Junta Provincial del Museo de Lugo; BALSEIRO GARCÍA, A. (1994). *El oro prerromano en la provincia de Lugo*. Lugo: Diputación provincial de Lugo; LAGE PILLADO, M. (2003). "Fíbulas del museo provincial de Lugo". *Boletín do Museo Provincial de Lugo*, 11, pp. 53-66.
- 4 ROMERO MASIÁ, A.M. (1980). "Asentamentos castrexos costeiros no Norde de Galicia". *Gallaecia*, 6, pp. 61-80; FERNÁNDEZ OCHOA, C., MORILLO CERDÁN, A. (1997). *De Brigantium a Oiasso. Una aproximación al estudio de los enclaves marítimos cantábricos de época romana*, Madrid: Foro; CORDEIRO MAAÑÓN, L. (2015). "Análisis de los asentamientos costeros en el sector oriental de la provincia de Lugo". En R. Martínez Peñín. R. y G. Caverro Domínguez (eds.): *Actas del congreso "Evolución de los espacios urbanos y sus territorios en el Noroeste de la Península Ibérica"*. León: Ediciones El Forastero S.L., pp. 93-122.
- 5 RAMIL REGO, E., FERNÁNDEZ RODRÍGUEZ, C., RODRÍGUEZ LÓPEZ, C., LÓPEZ PÉREZ, C., FERNÁNDEZ PINTOS, P. (1995). "El yacimiento de Punta do Castro (Reinante, Barreiros, Lugo). Materiales de superficie y perspectivas". *Férvedes*, 2, pp. 87-115; LOZANO HERMIDA, H., CAAMAÑO GESTO, J.M., RAMIL REGO, E., BARBAZÁN DOMÍNGUEZ, S. (2015). "El yacimiento galaico-romano de Punta do Castro (Barreiros, Lugo). Nuevas aportaciones". *Férvedes*, 8, pp. 221-228.
- 6 FERNÁNDEZ OCHOA, C., RUBIO, I. (1983). "Materiales arqueológicos de "Los Castros" (Ribadeo, Lugo)". En Homenaje al prof. Martín Almagro Basch, Vol. 3, Madrid: Ministerio de Cultura, pp. 173-188.
- 7 FERNÁNDEZ RODRÍGUEZ, M., ALONSO DEL REAL, C. (1966). "Castro de Fazouro". *Noticario Arqueológico Hispánico*, 8-9, pp. 156-157; SUÁREZ ACEVEDO, J.J., GONZÁLEZ DE SELA Y TORRES, J. (1963). "Noticia sobre el castro de Fazouro, en el municipio de Foz (Lugo)". *Archivo Español de Arqueología*, 36, pp. 162-165.

ha asentado el típico construido hace ya bastantes años que confunde la ausencia de datos publicados con la “escasa romanización” del área⁸.

El Occidente Cantábrico está jalonado por multitud de asentamientos castreños con ocupación en época romana, además de distintos asentamientos de nueva planta, establecimientos artesanales y algunas minas auríferas. Pese a que la adscripción a época romana pueda ser controvertida⁹ para algunos de estos yacimientos, especialmente para los castreños, existen evidencias que pueden sustentar, si no ya su fundación, sí al menos su ocupación durante este periodo.

En la distribución espacial de los yacimientos se observa una querencia hacia las zonas próximas a la línea de costa, así como la existencia de diferentes modelos de dispersión a medida que la orografía se vuelve más ondulada. Los estuarios de los principales cauces fluviales y de las rías presentes ofrecen la conexión con sistemas dunares a pie de playa que en distintas localizaciones fueron empleados para el levantamiento de nuevas construcciones. A la luz de los datos conocidos queda clara una vocación marítima de estas poblaciones, confirmada por la sustancial explotación de recursos marinos que se ha documentado en muchos de estos yacimientos¹⁰.

Los datos ofrecidos por la importante nómina de yacimientos y hallazgos realizados en la zona son dispares, para la mayoría únicamente se ofrece su mera mención o se describen sus características superficiales. Las excavaciones sistemáticas en esta zona han sido escasas y de poco desarrollo superficial, acusando el empleo de metodologías atávicas, especialmente en cuestiones de registro estratigráfico. Sin embargo, una buena parte de los datos disponibles proceden de recogidas superficiales realizadas en yacimientos que, o han sido removidos por razones ajenas a la arqueología, o permanecen todavía sin excavar.

Las primeras intervenciones con metodología arqueológica en la zona se deben a Federico Maciñeira y Pardo de Lama, quien a principios del siglo XX realiza algunas excavaciones en el entorno de Bares¹¹, algunas de las cuales vieron continuidad en la década de los noventa¹². También merecen mención singular las excavaciones realizadas en Fazouro a mediados de los

8 BLÁZQUEZ MARTÍNEZ, J.M. (1977). “La Romanización del Noroeste de la Península Ibérica”. En *Actas del Coloquio Internacional sobre el Bimilenario de Lugo*. Lugo: Patronato del Bimilenario de Lugo, pp. 67-81.

9 GONZÁLEZ RUIBAL, A. (2006). *Galaicos. Poder y Comunidad en el Noroeste de la Península Ibérica (1200 a. C. - 50 d. C.)*. Brigantium, 18, p. 457.

10 FERNÁNDEZ RODRÍGUEZ, C., GONZÁLEZ GÓMEZ DE AGÜERO, E., BEJEGA GARCÍA, V. (2008). “Estudio del conchero del Castro de Punta Atalaia (San Cibrao, Lugo)”. *Férvedes*, 5, pp. 43-52; GONZÁLEZ GÓMEZ DE AGÜERO, E. (2013). *La ictiofauna de los yacimientos arqueológicos del noroeste de la Península Ibérica*. León: Universidad de León, p. 158.

11 MACIÑEIRA Y PARDO DE LAMA, F. (1947). *Bares: puerto histórico de la primitiva navegación occidental*. Santiago de Compostela: Instituto Padre Sarmiento de Estudios Gallegos.

12 RAMIL GONZÁLEZ, E., FERNÁNDEZ RODRÍGUEZ, C., ZABALETA ESTÉVEZ, M., NAVEIRO LÓPEZ, J.L. (2003). “Excavación arqueológica no xacemento Eirexa-Vella de Bares -Concello de Mañón- (A Coruña). Campaña 1997”. *Brigantium*, 14, pp. 185-224.

sesenta¹³, y con motivo de su consolidación a finales de los ochenta y principios de los noventa¹⁴. Existen algunas intervenciones más, consecuencia de la arqueología comercial, entre las que se puede destacar las del castro de Punta Atalaia¹⁵, la villa de Area¹⁶ o el castro de As Grovas¹⁷. No se trata en ningún caso de intervenciones continuadas y sistemáticas con el fin de profundizar en el conocimiento del yacimiento, sino que la mayoría afectan a pequeñas superficies y vienen motivadas por otros fines distintos a los de la investigación, con la casuística habitual de este tipo de intervenciones.

Por otra parte, se dispone de otra importante fuente de información constituida por las colecciones de materiales recogidos en yacimientos que habían sido removidos por razones ajenas a la arqueología como, por ejemplo, en el castro de Punta do Castro¹⁸, donde se estableció una cantera de áridos, o en el castro de A Devesa¹⁹, donde se construyó un chalé. En ambos casos se produjeron recogidas puntuales de material superficial tras las remociones y se han podido componer colecciones bastante voluminosas, aunque lo habitual es que las colecciones descontextualizadas no tengan una gran entidad. Otro factor importante de remoción es el mar, pues esta es una costa donde la erosión por fenómenos costeros es especialmente acusada, provocando el desmoronamiento de los cantiles sobre los cuales se emplazan muchos yacimientos. Es el caso de Fazouro, por ejemplo, donde se pueden observar viviendas cortadas por el retroceso de la pared del acantilado, lo que nos permite suponer que una parte importante del asentamiento ha desaparecido. Los cambios en el relieve costero motivados por esta causa pueden afectar profundamente a estos asentamientos, sirva de ejemplo el castro de A Devesa que probablemente se extendía de manera continuada sobre una superficie, hoy cedida al mar, entre la costa y los islotes próximos, en los que se ha documentado material arqueológico.

-
- 13 SUÁREZ ACEVEDO, J.J., GONZÁLEZ DE SELA Y TORRES, J. (1963). "Noticia sobre..."; *op. cit.*; FERNÁNDEZ RODRÍGUEZ, M., ALONSO DEL REAL, C. (1966). "Castro de Fazouro..."; *op. cit.*
- 14 BARBI ALONSO, V. (1991). "Estudio dos materiais do Castro de Fazouro (Lugo)". *Arqueoloxía/ Informes*, 2, pp. 319-322; BARBI ALONSO, V., CARRERA RAMÍREZ, F. (1993). "Síntesis de las actuaciones en el Castro de Fazouro: modelos de intervención patrimonial". *Primeiras Xornadas Históricas e Arqueolóxicas da Mariña Lucense (Foz, marzo 1993)*. Lugo: Diputación Provincial de Lugo, pp. 24-32; BARBI ALONSO, V., CARRERA RAMÍREZ, F. (1995). "Consolidación de Castro de Fazouro (Foz, Lugo)". *Arqueoloxía/ Informes*, 3, pp. 221-224.
- 15 CASTRO VIGO, E. (2008). "Sondaxes arqueolóxicas valorativas nunca parcela situada no entorno do xacemento arqueolóxico de Punta Atalaia, San Cibrao-Cervo, Lugo". *Férvedes*, 5, pp. 477-483; CASTRO VIGO, E. (2009). "Sondaxes valorativas nunha parcela en solo urban, no contorno do xacemento de Punta Atalaia e rúa do faro de San Cibrao, Cervo". En *Actuacións arqueolóxicas: ano 2007*. Santiago de Compostela, pp. 154-155; CABRERA TILVE, I. (2009). "Escavación en área nunha parcela en solo urbano, no xacemento Punta Atalaia, no contorno da rúa do Faro de San Cibrao, Cervo". En *Actuacións arqueolóxicas: ano 2007*. Santiago de Compostela, pp. 156-157.
- 16 RAMIL GONZÁLEZ, E. (2008). "Villa romana e poboado medieval de Area (Viveiro, Lugo)". *Férvedes*, 5, pp. 487-492.
- 17 CORDEIRO MAAÑÓN, L. (2008). "Control arqueolóxico dos traballos de limpeza do castro das Grobas, Ribadeo (Lugo)". En *Actuacións Arqueolóxicas: ano 2006*, p. 71.
- 18 RAMIL REGO, E., *et al.* (1995). "El yacimiento de Punta do ..."; *op. cit.*; LOZANO HERMIDA, H. *et al.* (2015). "El yacimiento galaico-romano de Punta do Castro ..."; *op. cit.*
- 19 FERNÁNDEZ OCHOA, C., RUBIO, I. (1983). "Materiales arqueológicos ..."; *op. cit.*

La construcción de una cronología concreta es una dificultad asociada a datos arqueológicos de estas características. Para numerosos yacimientos castreños se puede sostener la adscripción de al menos una fase a momentos avanzados de época romana por la presencia de estucos en las paredes, enlosados, estructuras murarias imbricadas, esquinas angulosas, tégulas e ímbrices, fíbulas, monedas y cerámicas de origen romano²⁰. Sin embargo, no se han documentado ocupaciones anteriores, aunque esto no quiere decir que no existieran.

La morfología de los castros es dispar, en los situados en la actual línea de costa las defensas que los limitan y sus recintos interiores a menudo están recortado por los fenómenos erosivos costeros, presentando morfologías y configuraciones distintas, que van desde un único parapeto a sistemas más complejos, en especial en aquellos situados tierra adentro. A pesar de algunos intentos de estructuración basada en sus emplazamientos y morfología²¹, con los datos actuales es imposible avanzar en esta cuestión.

4. MATERIALES RECUPERADOS.

Desgraciadamente la mayoría de los restos y colecciones arqueológicas recuperadas adolecen de un contexto estratigráfico bien definido. Carencia que es lógica en aquellas recogidas superficiales²², pero que se vuelve más inquietante cuando se advierte en intervenciones arqueológicas programadas. Esta situación obliga a plantear un escenario cronológico con intervalos más amplios. La existencia de dataciones radiocarbónicas²³ (Fig. 2) no logra paliar esta situación, por adolecer de la misma problemática estratigráfica. Esta circunstancia obliga al establecimiento de fases o momentos de ocupación a través de dataciones relativas en base a repertorios de la cultura material, especialmente de materiales alóctonos, como ánforas o *Terra Sigillata* (Fig. 3).

20 CHAMOSO LAMAS, M. (1963). "Excavaciones arqueológicas en el Castro de Fazouro, en Foz (Lugo)". *Noticario Arqueológico Hispánico*, VII (1-3), pp. 110-115.

21 CORDEIRO MAAÑÓN, L. (2015). "Análisis de los asentamientos costeros en el sector oriental...", *op. cit.*

22 Por ejemplo: RAMIL REGO, E., *et al.* (1995). "El yacimiento de Punta do Castro...", *op. cit.*; C. FERNÁNDEZ OCHOA, I. RUBIO (1983). "Materiales arqueológicos de "Los Castros" (Ribadeo...)", *op. cit.*

23 BARBI ALONSO, V. (1991). "Estudio dos materiais do Castro de Fazouro...". *op. cit.*

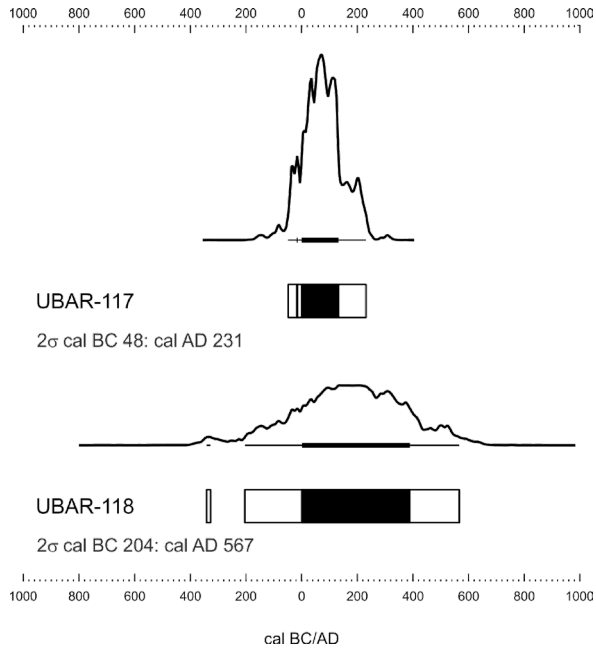


Figura 2. Dataciones radiocarbónicas obtenidas en el Castro de Fazouro.

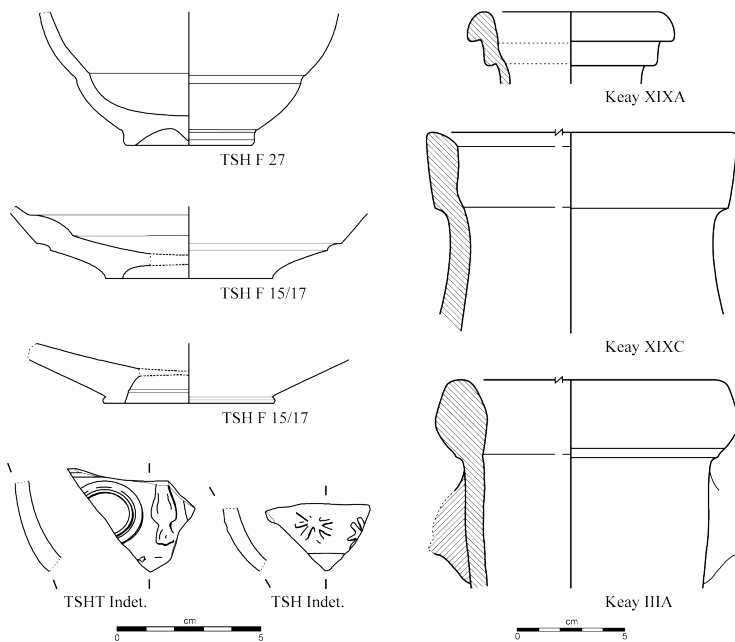


Figura 3. Ánforas, TSH y TSHT de Tricio procedentes del castro de Fazouro.

Por otra parte, las producciones de cerámica común romana ocultan realidades muy diferentes²⁴, tanto en cuestiones tecnológicas, como de procedencia. Y los estudios locales de referencia²⁵ están lastrados, en ocasiones, por la construcción de unos morfotipos un tanto caprichosa y por una atribución cronológica relativa que no está exenta de crítica (Fig. 4).

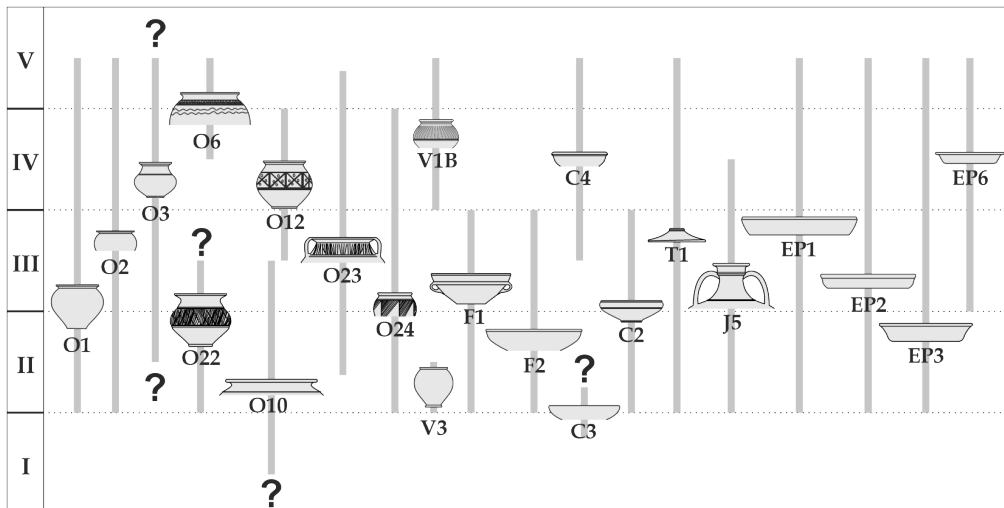


Figura 4. Cronología de la cerámica común de Fazouro según las formas cerámicas definidas en Lugo.

Se ha documentado recientemente²⁶ en varios castros de esta zona una producción importada, las ollas de cerámica común no torneada de difusión aquitano-tarraconense (CNT AQTA)²⁷, que debe ponerse en contexto con su expansión a lo largo de la costa cantábrica y aquitana (Fig. 5). Su aparición, ya constatada en yacimientos costeros asturianos²⁸ y en la ciudad

24 BELTRÁN LLORIS, M. (1990). *Guía de la cerámica romana*. Zaragoza: Pórtico; HUGUET ENGUITA, E. (2013). "El material más usado por los antiguos. La cerámica común y de cocina". En A. Rivera i Lacomba (Coord.). *Manual de cerámica romana del mundo helenístico al Imperio Romano*. Madrid: Comunidad de Madrid, Museo Arqueológico Regional, pp. 291-330.

25 ALCORTA IRASTORZA, E. (2001). *Cerámica común romana de cocina y mesa hallada en las excavaciones de la ciudad*. Lugo: Fundación Pedro Barrié de la Maza.

26 LOZANO HERMIDA, H., BARBAZÁN DOMÍNGUEZ, S., RAMIL REGO, E. (2016). "Cerámica común romana no torneada de difusión aquitano-tarraconense en castros de la costa de Lugo". *Boletín Ex Officina Hispana*, 7, pp. 47-51.

27 RECHIN, F., IZQUIERDO, M.T., COVERTINI, F., ESTEBAN DELGADO, M., FILLOY NIEVA, I., GARCIA, M.L., GIL ZUBILLAGA, E. (1996). "Céramiques communes non-tournées du nord de la Péninsule Ibérique et d'Aquitaine méridionale. Origine et diffusion d'un type particulier de pot culinaire". En L. Rivet (ed.). *Actes du Congrès de Dijon*. Dijon: Société Française d'Étude de la Céramique Antique en Gaule. pp. 409-422; ESTEBAN DELGADO, M., MARTÍNEZ SALCEDO, A., IZQUIERDO MARCULETA, M.T., ORTEGA CUESTA, L.A., ZULUAGA IBARGALLARTU, M.C., ALONSO OLAZABAL, A., RÉCHIN, F. (2012). *La cerámica común romana no torneada de difusión aquitano-tarraconense (s. II a. C. -V d. C.): Estudio arqueológico y arqueométrico*. Bilbao: Kobie, Anejo 12.

28 ESTEBAN DELGADO, M., IZQUIERDO MARCULETA, M.T., MARTÍNEZ SALCEDO, A., RÉCHIN, F. (2008). "Pro-

de Lugo²⁹, nos permite desterrar el prejuicio que pesó durante mucho tiempo sobre el Cantábrico como mar peligroso y de difícil tránsito. Este prejuicio contribuyó a construir la idea de que hubo poca navegación en sus aguas y una presencia escasa de asentamientos en sus costas. Como ya hemos visto, la abundancia de yacimientos costeros desmiente este planteamiento y la aparición de productos importados procedentes del oriente cantábrico confirma que no sólo fue un mar transitado, sino que formaba parte de la vía de comunicación entre las costas septentrionales del Imperio y el Mediterráneo.

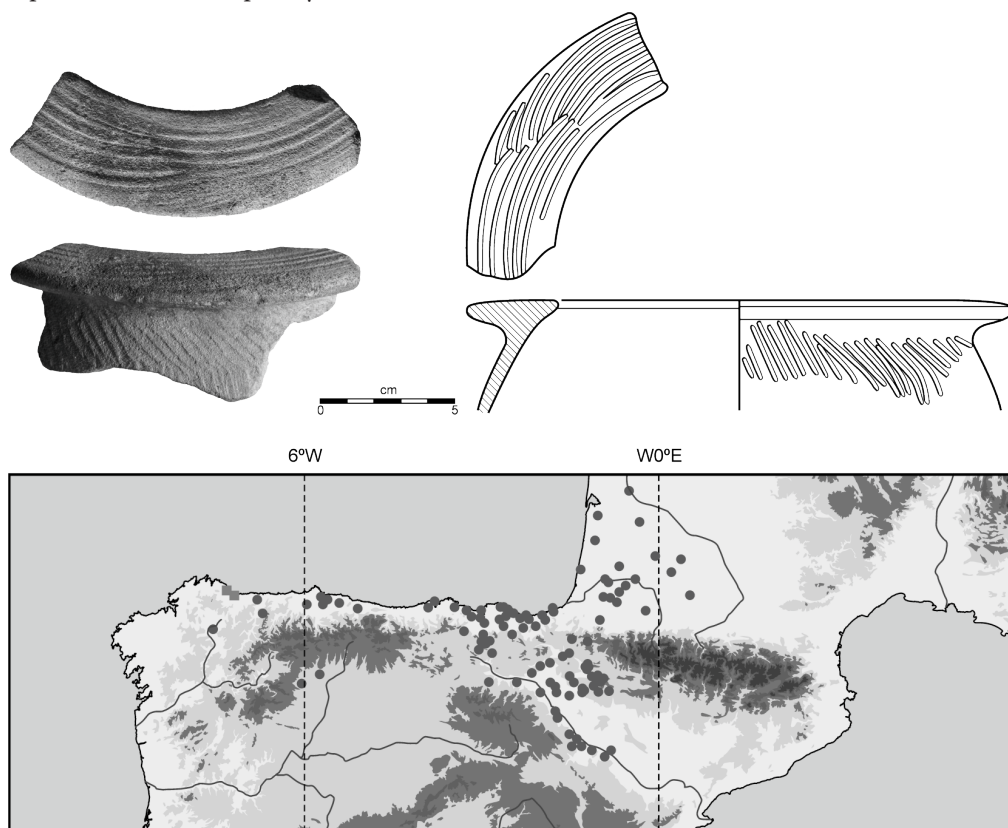


Figura 5. Dispersión de las ollas CNT AQ-TA y ejemplo de olla del tipo 701a (Castro de Fazouro).

La conexión entre el territorio asturiano y el occidente cantábrico no se limita a las importaciones, también se evidencia en el resto de la cerámica que compone las colecciones,

ducciones de cerámica común no torneada en el País Vasco peninsular y Aquitania meridional: grupos de producción, tipología y difusión". *Sautuola*, 14, pp. 183-216.

29 ALCORTA IRASTORZA, E. (2001). *Cerámica común romana de cocina y mesa...*, *op. cit.*, p. 209.

notándose una notoria semejanza con los materiales recuperados en los castros de la cuenca del Navia y del Eo³⁰, así como en otros yacimientos del occidente asturiano³¹.

De la navegación de los romanos por el Cantábrico tenemos muestra, no sólo en la aparición de cerámicas importadas procedentes del sector oriental o en la semejanza con yacimientos asturianos, sino también en la explotación pesquera que atestiguan los restos de ictiofauna³² recuperados en los castros, y en la existencia de dos “factorías de salazón”: la de Bares y la de Area³³, también conocida como Estabañón. La interpretación de estos lugares como factorías se basa en el hallazgo de áreas de producción industrial con pilas, de base cuadrangular y de dimensiones variables, normalmente realizadas en *opus signinum*. Tradicionalmente se ha querido ver en estas estructuras una producción sostenida de conservas de pescado en salazón³⁴. A este respecto conviene aclarar que las pilas documentadas son pocas, en comparación con las de factorías localizadas en otras regiones³⁵, y que en el mundo romano existen muchos otros tipos de conservas que no implican necesariamente sal, además de otras actividades que podrían utilizar el mismo tipo de estructuras, por lo que la identificación automática de las pilas con factorías de salazón pudiera ser aventurada.

Sin embargo, la pesca no es la única actividad que se desarrollaba en los asentamientos y que podemos documentar a través de los restos faunísticos. La ganadería y la caza³⁶ están atestiguadas a través de los restos óseos. Existen evidencias de cierta actividad cinegética, aunque seguramente fuese esporádica y complementaria a las actividades agropecuarias. Las cabañas ganaderas predominantes son las habituales, bovina, ovicaprina y porcina, sin embargo, también se han documentado algún resto de gallinácea. La presencia de caballos es minoritaria, se documenta a través de piezas dentales tanto en Punta do Castro como en Fazouro.

30 BENÉITEZ GONZÁLEZ, C., HEVIA GONZÁLEZ, S., MONTES LÓPEZ, R. (1998-99). “Cerámica común romana del Chao Samartín (Grandas de Salime-Asturias). I. Vajilla de mesa y despensa”. *Lancia*, 3, pp. 11-48; HEVIA GONZÁLEZ, S., MONTES LÓPEZ, R., BENÉITEZ GONZÁLEZ, C. (2000). “Cerámica común romana del Chao Samartín (Grandas de Salime-Asturias). Vajilla de cocina y almacenamiento”. *Boletín del Seminario de Arte y Arqueología*, 66, pp. 153-196; HEVIA GONZÁLEZ, S., MONTES LÓPEZ, R. (2009). “Cerámica Romana Altoimperial de fabricación regional del Chao Samartín (Grandas de Salime, Asturias)”. *CuPAUAM*, 35, pp. 27-190.

31 FERNÁNDEZ OCHOA, C. (1982). *Asturias en la época romana*. Madrid: Universidad Autónoma de Madrid; MAYA GONZÁLEZ, J.L. (1988). *La cultura material de los castros asturianos*. Barcelona: Universidad autónoma de Barcelona.

32 GONZÁLEZ GÓMEZ DE AGÜERO, E. (2013). *La ictiofauna de los yacimientos arqueológicos...*, *op. cit.*, p. 158.

33 *Ibid.* p. 170.

34 SUÁREZ PIÑEIRO, A.M. (2003). “La explotación del mar en la Galicia romana: El ejemplo de las instalaciones de salazón”. *Cuadernos de Estudios Gallegos*, 116, pp. 9-25.

35 JIMÉNEZ-CAMINO ÁLVAREZ, R., LORENZO MARTÍNEZ, L., BERNAL CASASOLA, D. (2003). “Las factorías de salazones de Tullia Traducta: espectaculares hallazgos arqueológicos en la calle San Nicolás nº 3-5 de Algeciras”. *Almoraima: revista de estudios campogibraltareños*, 29, pp. 163-184.

36 FERNÁNDEZ RODRÍGUEZ, C. (1995) “Recursos ganaderos y cinegéticos en los castros costeros del sector cantábrico lucense (Noroeste de la Península Ibérica)”. *Férvedes*, 4, pp. 63-79.

Entre los restos malacológicos³⁷ destaca la aparición, en varios de estos asentamientos, de grandes cantidades de púrpura³⁸. Podríamos pensar en su aprovechamiento como fuente de alimento, pero lo más probable, habida cuenta de su cantidad y del nivel de fragmentación de las conchas, es que se recolectasen con un fin diferente, para procesarlas y obtener pigmentos.

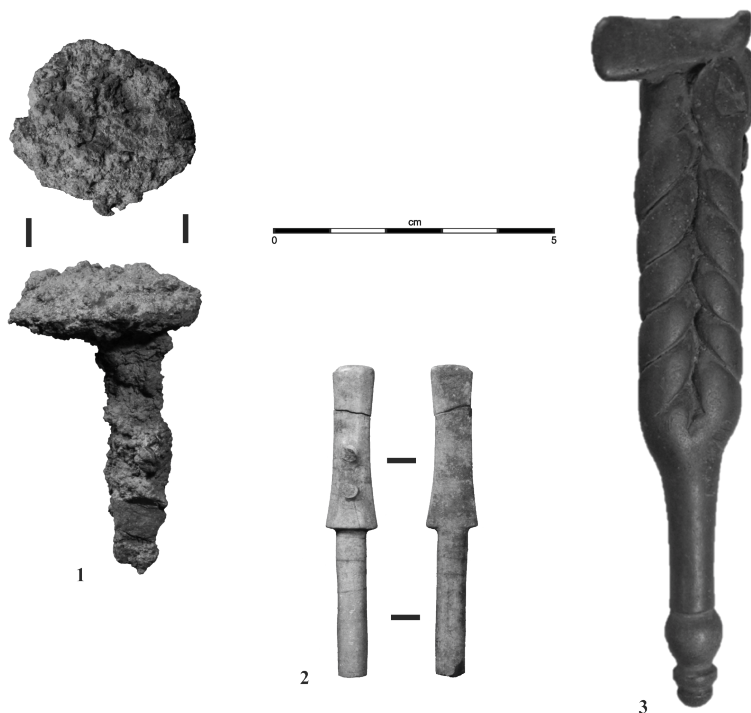


Figura 6. Clavo de hierro (1) y fragmento de alfiler para el cabello de bronce (2) procedentes del castro de Punta do Castro. (3) "Bronce votivo sacrificial" procedente del castro de Punta Atalaia (a partir de Castro Vigo, E., 2009).

El estudio minucioso de los concheros ha permitido asimismo documentar otras actividades como la forja³⁹, también atestiguada por la aparición de escorias. Aunque, contra lo que cabría esperar, apenas se encuentran objetos de hierro en las colecciones, correspondiendo la mayoría de los restos conservados a partes de clavos. Esta ausencia de utillaje puede deberse a procesos posdeposicionales de degradación, pero en cualquier caso resulta significativa.

37 BEJEGA GARCÍA, V. (2015). *El marisqueo en el noroeste de la península ibérica durante la Edad del Hierro y la época romana*. León: Universidad de León.

38 FERNÁNDEZ RODRÍGUEZ, C., FUERTES PRIETO, N., RAMIL REGO, E., BEJEGA GARCÍA, V., GONZÁLEZ GÓMEZ DE AGÜERO, E. (2015). "A Cabana (Barreiros, Lugo): primeros datos de un conchero purpurino en la costa cantábrica". *Férvedes*, 8, pp. 85-94.

39 GONZÁLEZ GÓMEZ DE AGÜERO, E., BEJEGA GARCÍA, V., FERNÁNDEZ RODRÍGUEZ, C., ÁLVAREZ GARCÍA, J.C. (2011). "Marisqueo, pesca y forja en el Castro de Punta Atalaia (San Cibrao, Lugo): avance de resultados del concheiro" *Férvedes*, 7, pp. 17-26.

Tampoco se han recuperado una gran cantidad de objetos de bronce y los conservados destacan por su función ornamental o simbólica⁴⁰ (Fig. 6).

En esta área son relativamente frecuentes los hallazgos de orfebrería (Fig. 7) desde la segunda mitad del siglo XIX⁴¹. Hacia 1897 cerca del castro de Llas en Foz, entonces conocido como Cú do Castro, se descubrió una pieza denominada Torques de Marzán, por lo que ha sido erróneamente relacionado en la bibliografía⁴² con otros yacimientos próximos, situados también en la parroquia de Marzán.

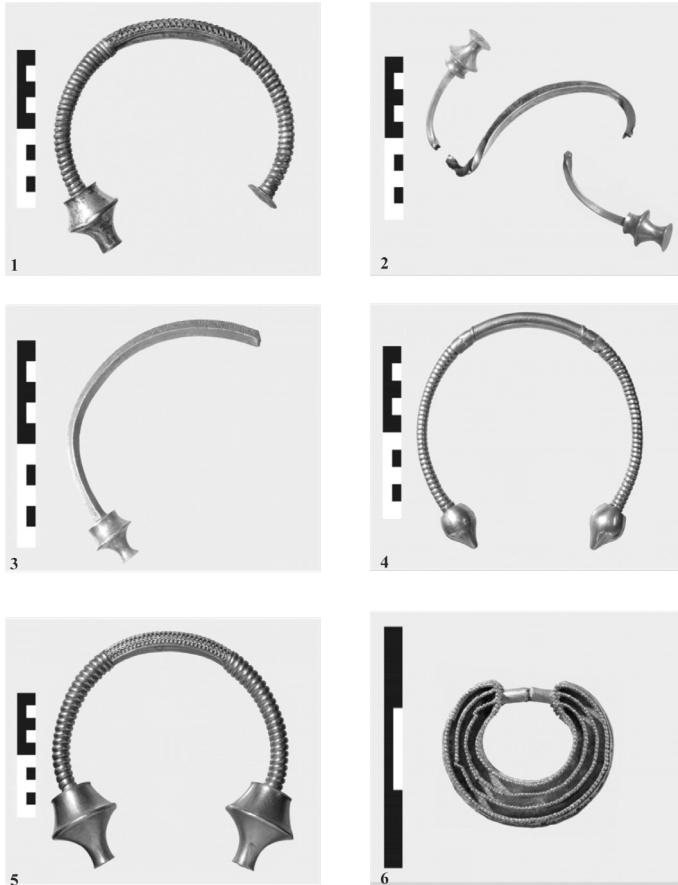


Figura 7. Torques de Marzán (1), torques a los que se atribuye como procedencia el entorno de Viveiro (2, 3 y 4), Torques de Burela (5) y Arracada de Burela (6).

40 CASTRO VIGO, E. (2009). "Un nuevo ejemplar de los llamados bronce votivos sacrificiales". *Gallaecia*, 28, pp. 131-138.

41 VILLAAMIL Y CASTRO, J. (1874). "Adornos de oro encontrados en Galicia". *Museo de Antigüedades*, tomo 3, pp. 545-555.

42 PEINADO GÓMEZ, N. (1975) *Torques celtas en el...*, op. cit.

Además de esta pieza, podrían haber aparecido también en esta área varias torques que se consideran procedentes del entorno de la ciudad de Viveiro, aunque su origen no está del todo claro. De ellas, sólo una ha recibido el nombre de Torques de Viveiro⁴³. Esta pieza se halló en el juncal de Portochao, junto al río Landrove, según refleja la correspondencia entre J. Araújo y M. Murguía de 1867 a la que tuvo acceso F. Maciñeira⁴⁴. No se conoce el devenir de esta torques, por lo que no podemos saber a ciencia cierta si alguna de las piezas de colecciones particulares en las que se ha querido reconocer, se corresponde realmente con el hallazgo que refiere J. Araújo. Hay otro fragmento de torques que pudo aparecer en Viveiro, aunque su origen también se ha atribuido a Masma, parroquia de Mondoñedo. La fecha de su hallazgo no está clara, habiendo sido propuestas tanto 1869, como 1883⁴⁵. También se ha propuesto Viveiro como lugar de procedencia para uno de los tres fragmentos en los que se encuentra dividida otra torques muy conocida por su decoración figurativa⁴⁶.

Otra torques muy conocida, en este caso por su tamaño y peso de 1.811 g, es la denominada Torques de Burela, aparecida en el Chao do Castro o, según una propuesta más reciente⁴⁷, en Castrillos, ambos lugares cercanos a Cabo Burela. Villaamil da a conocer otra torques aparecida en 1872 en el lugar de “D. Piñol el Viejo”, cerca de Ribadeo⁴⁸. Posiblemente se refiera al lugar de Dompniñor en la parroquia de Piñeira. Este adorno fue fundido poco después de su hallazgo por el platero que lo compró.

Además de torques, en el área de estudio han aparecido otros adornos de oro. Entre ellos destaca la Arracada de Burela, encontrada en 1954 o quizás 1955⁴⁹. No tan numerosas como las torques o las arracadas, pero igualmente conocidas son las denominadas diademas-cinturón. No se ha encontrado ninguna en el área, pero un conjunto de estas diademas pudo haberse encontrado en la vertiente oriental de la Ría de Ribadeo, en el municipio de Vegadeo⁵⁰. Componen este conjunto dos ejemplares, aunque algún autor menciona la existencia de un tercero⁵¹. Allí también tuvo lugar el hallazgo, junto a una de estas diademas, de un broche con dos rosetas en el anverso⁵². La que en su día se denominó Diadema de Ribadeo, hoy conocida como Diadema de Moñes, ha sufrido varios avatares, sus fragmentos se dispersaron en varias localizaciones⁵³, pero, en realidad, no existe certeza alguna sobre el lugar de su hallazgo. Si bien

43 BALSEIRO GARCÍA, A. (1994). *El oro prerromano ...*, op. cit., p. 187.

44 MACIÑEIRA Y PARDO DE LAMA, F. (1930). “Interesantes noticias inéditas ...”, op. cit.

45 BALSEIRO GARCÍA, A. (1994). *El oro prerromano...*, op. cit. p. 65.

46 Balsa de la Vega, R. (1912). *Orfebrería Gallega...*, op. cit.

47 BALSEIRO GARCÍA, A. (2013). *El torques de Burela*. Burela: Concello de Burela, p. 42.

48 VILLAAMIL Y CASTRO, J. (1874). “Adornos de oro...”, op. cit., p. 549.

49 BALSEIRO GARCÍA, A. (1994). *El oro prerromano...*, op. cit., p. 282.

50 MAYA GONZÁLEZ, J.L. (1988). *La cultura material de los castros...*, op. cit., p. 138.

51 LÓPEZ CUEVILLAS, F. (1951). “La diadema áurea de Ribadeo”. *Cuadernos de Estudios Gallegos*, 6, p. 23.

52 MAYA GONZÁLEZ, J.L. (1988). *La cultura material de los castros...*, op. cit., p. 127.

53 GARCÍA VUELTA, O., PEREA, A. (2001). “Las diademas-cinturón castreñas: el conjunto con decoración figurada de Moñes (Villamayor, Piloña, Asturias)”. *Archivo Español de Arqueología*, 74 (183-184), pp. 3-23.

los documentos más antiguos sobre ella hacen referencia a la Provincia de Oviedo en general, sin ninguna localización en particular, lo cierto es que, como aclara el propio J.L. Maya⁵⁴, es difícil determinar las condiciones especiales del hallazgo de piezas que provienen del comercio de antigüedades.

En el área de estudio sólo se ha encontrado un epígrafe. Se trata de un ara votiva dedicada a los Lares Viales, encontrada casualmente al ensanchar un camino en el Monte de Tagarreiros en Cervo⁵⁵. Sin embargo, hacia el sur están documentados dos epígrafes más: un ara votiva dedicada a los lares viales en Casas Vellas (Miñotos, Oourol), semejante formalmente a la de Tagarreiros⁵⁶ y la estela funeraria de Xerdiz (Oourol)⁵⁷. También cabe mencionar otro epígrafe hallado en A Corredoira (Piantón, Vegadeo) en 1932; se trata de una estela funeraria dedicada a Nicer, príncipe de los Albiones⁵⁸. La aparente similitud entre el ara de Tagarreiros y la de Casas Vellas lleva a Gómez Vila a proponer la existencia de un taller itinerante de lapicidas bastante activo en el norte de la provincia de Lugo⁵⁹, datando el ara de Tagarreiros en el s. II d.C., por lo que es de suponer que tal taller tuvo su periodo de actividad en ese momento. La prudencia aconseja a someter a cuarentena la existencia del antedicho taller. También se ha de tener prudencia con el trazado de una vía romana secundaria establecida en función de la aparición del epígrafe de Tagarreiros, vía que uniría la costa con el interior lucense⁶⁰.

Por otra parte, se han encontrado monedas romanas en varios puntos de la costa, entre ellas destaca, por su entidad, el llamado Tesorillo de Bares. Este grupo de monedas, aparecido en las proximidades del Puerto de Bares (Mañón), tenía en su origen más de 1.000 piezas de las que 700 se encuentran actualmente en el Museo Provincial de Lugo⁶¹. Vázquez Seijas clasifica un centenar de estos numismas, llegando a la conclusión de que corresponden a emperadores y emperatrices del s. III d.C. También explica que el lugar en el que se descubrió no está claro y podría ser tanto Portochico cerca del Coido como el Monte da Condomiña⁶², zonas relativamente próximas entre sí. Otro tesorillo aparecido en el área es el de O Cadramón (Valadouro), en la

54 MAYA GONZÁLEZ, J.L. (1988). *La cultura material de los castros...*, op. cit., p. 135.

55 GÓMEZ VILA, J. (2004). "Dedicatorias a los lares viales en la provincia de Lugo". *Gallaecia*, 23, pp. 135-154.

56 *Ibid.* p. 142.

57 ARIAS VILAS, F., LE ROUX, P., TRANOY, A. (1979). *Inscriptions romaines de la province de Lugo*. Paris: Diffusion de Boccard, p. 98.

58 CABO PÉREZ, C., MARTÍNEZ, A. (1992). "Inventario arqueológico del concejo de Vegadeo". *Excavaciones arqueológicas en Asturias, 1987-90*. Oviedo: Servicio de Publicaciones del Principado de Asturias, pp. 227-228.

59 GÓMEZ VILA, J. (2004). "Dedicatorias a los lares viales...", op. cit., p. 143.

60 ARIAS VILAS, F. (2003). "A mariña lucense na época galaico-romana. Un poboamento e uns recursos diversificados". *Lucensia*, 27, pp. 261-276; CORDEIRO MAÑÓN, L. (2015). "Análisis de los asentamientos costeros en el sector oriental...", op. cit., p. 109.

61 CARNERO VÁZQUEZ, M.O. (2015). "Os tesouriños da colección numismática de Museo Provincial de Lugo." *Férvedes*, 8, pp. 439-444.

62 VÁZQUEZ SEIJAS, M. (1953). "Hallazgo de denarios romanos en Bares", *BCPM Lugo*, 5, p. 304.

actualidad está compuesto por 11 monedas de época de la tetrarquía, aunque originariamente contaba con un número mayor⁶³.

5. CONCLUSIONES.

El Cantábrico, lejos de honrar el tópico de mar inaccesible y de difícil navegación, fue un mar transitado en época romana y en sus costas florecieron asentamientos que actuaron como puntos de paso en la navegación de cabotaje, como puertos receptores de bienes comerciales de importación y como base para el aprovechamiento de los recursos marinos tanto a través de la pesca y el marisqueo como a través de las industrias conserveras. Además de las actividades económicas relacionadas con el mar, en los castros y villas del entorno existió un aprovechamiento agropecuario y minero.

Se produjeron, por tanto, a través de sus aguas, contactos comerciales entre el sur de la Península y el Golfo de Vizcaya. De los contactos con el sector oriental del cantábrico nos dan cuenta las cerámicas no torneadas de difusión aquitano tarraconense y la *terra sigillata* de Tricio, y de los contactos con el sur de la Península es probable que den cuenta las ánforas aparecidas en algunos de estos asentamientos, aunque por el momento es difícil afirmarlo con rotundidad.

El principal obstáculo que se presenta en la actualidad para el avance del estudio de los asentamientos del sector cantábrico occidental y de sus materiales, es la dificultad de contar con un amplio registro estratigráfico. Esta limitación dificulta el establecimiento de seriaciones culturales que permitan aproximarnos a la evolución de la cultura material.

En el actual estado de las investigaciones, se documenta un poblamiento tardío de los castros, ya avanzada la época romana. Por el momento no existen evidencias claras de ocupaciones anteriores ni coetáneas a la conquista romana, más allá de algunos materiales que suelen tener una dilatada pervivencia. Esta situación puede deberse a cuestiones de registro estratigráfico, o a no agotar la estratigrafía en los yacimientos excavados.

En el futuro será necesario abordar estos interrogantes desde una perspectiva más amplia y con un estudio de materiales que permita secuenciar correctamente las ocupaciones y estructurar cronológicamente el periodo para comprender de qué manera y con qué grado de intensidad se dio la incorporación de esta zona a las dinámicas sociales y económicas del Imperio Romano, cuáles fueron los resultados de estos cambios y qué transformaciones se dieron como consecuencia en las poblaciones autóctonas⁶⁴.

63 CARNERO VÁZQUEZ, M.O. (2015). "Os tesouriños da colección numismática...", *op. cit.*, p. 443.

64 Agradecemos a las dos personas que realizaron la revisión de este trabajo los acertados comentarios que enriquecieron el mismo.

BIBLIOGRAFÍA.

- ALCORTA IRASTORZA, E. (2001). *Cerámica común romana de cocina y mesa hallada en las excavaciones de la ciudad*. Lugo: Fundación Pedro Barrié de la Maza.
- ARIAS VILAS, F. (2003) "A mariña lucense na época galaico-romana. Un poboamento e uns recursos diversificados". *Lucensia*, 27, pp. 261-276.
- ARIAS VILAS, F., LE ROUX, P., TRANOY, A. (1979). *Inscriptions romaines de la provence de Lugo*. Paris: Diffusion de Boccard.
- BALSA DE LA VEGA, R. (1912). *Orfebrería Gallega*. Madrid: Hauser y Menet.
- BALSEIRO GARCÍA, A. (1994). *El oro prerromano en la provincia de Lugo*. Lugo: Diputación provincial de Lugo.
- BALSEIRO GARCÍA, A. (2013). *El torques de Burela*. Burela: Concello de Burela.
- BARBI ALONSO, V. (1991). "Estudio dos materiais do Castro de Fazouro (Lugo)". *Arqueoloxía / Informes*, 2, pp. 319-322. Santiago de Compostela: Xunta de Galicia.
- BARBI ALONSO, V., CARRERA RAMÍREZ, F. (1993). "Síntesis de las actuaciones en el Castro de Fazouro: modelos de intervención patrimonial", *Primeiras Xornadas Históricas e Arqueolóxicas da Mariña Lucense (Foz, 1993)*. Lugo: Diputación Provincial de Lugo, pp. 24-32.
- BARBI ALONSO, V., CARRERA RAMÍREZ, F. (1995). "Consolidación de Castro de Fazouro (Foz, Lugo)". *Arqueoloxía / Informes*, 3, pp. 221-224. Santiago de Compostela: Xunta de Galicia.
- BEJEGA GARCÍA, V. (2015). *El marisqueo en el noroeste de la península ibérica durante la Edad del Hierro y la época romana*. León: Universidad de León.
- BELTRÁN LLORIS, M. (1990). *Guía de la cerámica romana*. Zaragoza: Pórtico.
- BENÍTEZ GONZÁLEZ, C., HEVIA GONZÁLEZ, S., MONTES LÓPEZ, R. (1998-99). "Cerámica común romana del Chao Samartín (Grandas de Salime-Asturias). I. Vajilla de mesa y despensa". *Lancia*, 3, pp. 11-48.
- BLÁZQUEZ MARTÍNEZ, J.M. (1977). "La Romanización del Noroeste de la Península Ibérica" En *Actas del Coloquio Internacional sobre el Bimilenario de Lugo*. Lugo: Patronato del Bimilenario de Lugo, pp. 67-81.
- CABO PÉREZ, C., MARTÍNEZ A. (1992) "Inventario arqueológico del concejo de Vegadeo". *Excavaciones arqueológicas en Asturias, 1987-90*. Oviedo: Servicio de Publicaciones del Principado de Asturias, pp. 227-228.
- CARNERO VÁZQUEZ, M.O. (2015). "Os tesouriños da colección numismática de Museo Provincial de Lugo." *Férvedes*, 8, pp. 439-444.
- CABRERA TILVE, I. (2009): "Escavación en área nunha parcela en solo urbano, no xacemento Punta Atalaia, no contorno da rúa do Faro de San Cibrao, Cervo". En *Actuacións arqueolóxicas: ano 2007*. Santiago de Compostela: Xunta de Galicia, pp. 156-157.
- CASTRO VIGO, E. (2008). "Sondaxes arqueolóxicas valorativas nunha parcela situada no entorno do xacemento arqueolóxico de Punta Atalaia, San Cibrao-Cervo, Lugo". *Férvedes*, 5, pp. 477-483.
- CASTRO VIGO, E. (2009a). "Un nuevo ejemplar de los llamados bronce votivos sacrificiales". *Gallaecia*, 28, pp. 131-138.
- CASTRO VIGO, E. (2009b). "Sondaxes valorativas nunha parcela en solo urbano, no contorno do xacemento de Punta Atalaia e rúa do faro de San Cibrao, Cervo". En *Actuacións arqueolóxicas: ano 2007*. Santiago de Compostela: Xunta de Galicia, pp. 154-155.
- CORDEIRO MAAÑÓN, L. (2008). "Control arqueolóxico dos traballos de limpeza do castro das Grobas, Ribadeo (Lugo)". En *Actuacións Arqueolóxicas: ano 2006*. Santiago de Compostela: Xunta de Galicia, p. 71.

- CORDEIRO MAAÑÓN, L. (2015). "Análisis de los asentamientos costeros en el sector oriental de la provincia de Lugo". En R. Martínez Peñín, R., G. Cavero Domínguez (eds.). *Actas del congreso "Evolución de los espacios urbanos y sus territorios en el Noroeste de la Península Ibérica"*. León: Ediciones El Forastero S.L., pp. 93-122.
- CHAMOSO LAMAS, M. (1963). "Excavaciones arqueológicas en el Castro de Fazouro, en Foz (Lugo)". *Noticiario Arqueológico Hispánico*, VII (1-3), pp. 110-115.
- ESTEBAN DELGADO, M., IZQUIERDO MARCULETA, M.T., MARTÍNEZ SALCEDO, A., RÉCHIN, F. (2008). "Producciones de cerámica común no torneada en el País Vasco peninsular y Aquitania meridional: grupos de producción, tipología y difusión". *Sautuola*, 14, pp. 183-216.
- ESTEBAN DELGADO, M., MARTÍNEZ SALCEDO, A., IZQUIERDO MARCULETA, M.T., ORTEGA CUESTA, L.A., ZULUAGA IBARGALLARTU, M.C., ALONSO OLAZABAL, A., RÉCHIN, F. (2012). *La cerámica común romana no torneada de difusión aquitano-tarraconense (s. II a.C.-V d.C.): Estudio arqueológico y arqueométrico*. Bilbao: Kobie, Anejo 12.
- FERNÁNDEZ OCHOA, C. (1982). *Asturias en la época romana*. Madrid: Universidad Autónoma de Madrid.
- FERNÁNDEZ OCHOA, C., MORILLO CERDÁN, A. (1997). *De Brigantium a Oiasso. Una aproximación al estudio de los enclaves marítimos cantábricos de época romana*. Madrid: Foro.
- FERNÁNDEZ OCHOA, C., RUBIO, I. (1983). "Materiales arqueológicos de "Los Castros" (Ribadeo, Lugo)". En *Homenaje al prof. Martín Almagro Basch*, vol. 3, Madrid: Ministerio de Cultura, pp. 173-188.
- FERNÁNDEZ RODRÍGUEZ, C. (1995) "Recursos ganaderos y cinegéticos en los castros costeros del sector cantábrico lucense (Noroeste de la Península Ibérica)". *Férvedes*, 4, pp. 63-79.
- FERNÁNDEZ RODRÍGUEZ, C., FUERTES PRIETO, M.N., RAMIL REGO, E., BEJEGA GARCÍA, V., GONZÁLEZ GÓMEZ DE AGÜERO, E. (2015). "A Cabana (Barreiros, Lugo): primeros datos de un conchero purpurino en la costa cantábrica". *Férvedes*, 8, pp. 85-94.
- FERNÁNDEZ RODRÍGUEZ, C., GONZÁLEZ GÓMEZ DE AGÜERO, E., BEJEGA GARCÍA, V. (2008). "Estudio del conchero del Castro de Punta Atalaia (San Cibrao, Lugo)". *Férvedes*, 5, pp. 43-52.
- FERNÁNDEZ RODRÍGUEZ, M., ALONSO DEL REAL, C. (1966). "Castro de Fazouro". *Noticiario Arqueológico Hispánico*, 8-9, pp. 156-157.
- FLOR, G. (1983). "Las rasas asturianas: ensayo de correlación y emplazamiento". *Trabajos de Geología*, 13, pp. 65-81.
- GARCÍA VUELTA, O., PEREA, A. (2001) "Las diademas-cinturón castreñas: el conjunto con decoración figurada de Moñes (Villamayor, Piloña, Asturias)". *Archivo Español de Arqueología*, 74 (183-184), pp. 3-23.
- GÓMEZ VILA, J. (2004). "Dedicatorias a los lares viales en la provincia de Lugo". *Gallaecia*, 23, pp. 135-154.
- GONZÁLEZ GÓMEZ DE AGÜERO, E. (2013). *La ictiofauna de los yacimientos arqueológicos del noroeste de la Península Ibérica*. León: Universidad de León.
- GONZÁLEZ GÓMEZ DE AGÜERO, E., BEJEGA GARCÍA, V., FERNÁNDEZ RODRÍGUEZ, C., ÁLVAREZ GARCÍA, J.C. (2011). "Marisqueo, pesca y forja en el Castro de Punta Atalaia (San Cibrao, Lugo): avance de resultados del concheiro" *Férvedes*, 7, pp. 17-26.
- GONZÁLEZ RUIBAL, A. (2006). *Galaicos. Poder y Comunidad en el Noroeste de la Península Ibérica (1200 a.C. - 50 d.C.)*. Brigantium, 18.
- HERNÁNDEZ PACHECO, E. (1932). "Las costas de la península hispánica y sus movimientos". *Asociación Española para el Progreso de las Ciencias, Congreso de Lisboa*, tomo V, pp. 89-120. Madrid.

- HEVIA GONZÁLEZ, S., MONTES LÓPEZ, R., BENÉITEZ GONZÁLEZ, C. (2000). "Cerámica común romana del Chao Samartín (Grandas de Salime-Asturias). Vajilla de cocina y almacenamiento". *Boletín del Seminario de Arte y Arqueología*, 66, pp. 153-196.
- HEVIA GONZÁLEZ, S., MONTES LÓPEZ, R. (2009). "Cerámica Romana Altoimperial de fabricación regional del Chao Samartín (Grandas de Salime, Asturias)". *CuPAUAM*, 35, pp. 27-190.
- HUGUET ENGUITA, E. (2013) "El material más usado por los antiguos. La cerámica común y de cocina". En A. Rivera i Lacomba (coord.). *Manual de cerámica romana del mundo helenístico al Imperio Romano*. Madrid: Museo Arqueológico Regional, pp. 291-330.
- JIMÉNEZ-CAMINO ÁLVAREZ, R., LOURDES LORENZO MARTÍNEZ, L., BERNAL CASASOLA, D. (2003). "Las factorías de salazones de Tulia Traducta: espectaculares hallazgos arqueológicos en la calle San Nicolás nº 3-5 de Algeciras". *Almoraima: revista de estudios campogibaltareños*, 29, pp. 163-184.
- LAGE PILLADO, M. (2003). "Fíbulas del museo provincial de Lugo". *Boletín do Museo Provincial de Lugo*, 11, pp. 53-66.
- LÓPEZ CUEVILLAS, F. (1951). "La diadema áurea de Ribadeo". *Cuadernos de Estudios Gallegos*, 6, p. 23.
- LOZANO HERMIDA, H., BARBAZÁN DOMÍNGUEZ, S., RAMIL REGO, E. (2016). "Cerámica común romana no torneada de difusión aquitano-tarraconense en castros de la costa de Lugo". *Boletín Ex Officina Hispana*, 7, pp. 47-51.
- LOZANO HERMIDA, H., CAAMAÑO GESTO, J. M., RAMIL REGO, E., BARBAZÁN DOMÍNGUEZ, S. (2015). "El yacimiento galaico-romano de Punta do Castro (Barreiros, Lugo). Nuevas aportaciones.". *Férvedes*, 8, pp. 221-228.
- MACIÑEIRA Y PARDO DE LAMA, F. (1930). "Interesantes noticias inéditas sobre antigüedades gallegas." *Boletín da Real Academia Galega*, 226, pp. 225 -230.
- MACIÑEIRA Y PARDO DE LAMA, F. (1947). *Bares: puerto histórico de la primitiva navegación occidental*. Santiago de Compostela: Instituto Padre Sarmiento de Estudios Gallegos.
- MARY, G.; MEDUS, J.; DELIBRIAS, G. (1975). "Le quaternaire de la côte asturienne (Espagne)". *Bulletin de l'Association Française pour l'Étude du Quaternaire*, 12 (1), pp. 13-23.
- MAYA GONZÁLEZ, J. L. (1988). *La cultura material de los castros asturianos*. Barcelona: Universidad Autónoma de Barcelona.
- NONN, H. (1966). *Les régions côtières de la Galice (Espagne). Étude géomorphologique*. Publications de la Faculté des Lettres de Strasbourg. Thèse. Paris. 591 pp.
- PEINADO GÓMEZ, N. (1975) *Torques celtas en el museo provincial de Lugo*. Lugo: Junta Provincial del Museo de Lugo.
- RAMIL GONZÁLEZ, E., (2008). "Villa romana e poboado medieval de Area (Viveiro, Lugo)". *Férvedes*, 5, pp. 487-492.
- RAMIL GONZÁLEZ, E., FERNÁNDEZ RODRÍGUEZ, C., ZABALETA ESTÉVEZ, M., NAVEIRO LÓPEZ, J.L. (2003). "Excavación arqueolóxica no xacemento Eirexa-Vella de Bares -Concello de Mañón- (A Coruña). Campaña 1997". *Brigantium*, 14, pp. 185-224.
- RAMIL REGO E., FERNÁNDEZ RODRÍGUEZ, C., RODRÍGUEZ LÓPEZ, C., LÓPEZ PÉREZ, C., FERNÁNDEZ PINTOS, P. (1995). "El yacimiento de Punta do Castro (Reinante, Barreiros, Lugo). Materiales de superficie y perspectivas", *Férvedes*, 2, pp. 87-115.
- RECHIN, F., IZQUIERDO, M.T., COVERTINI, F., ESTEBAN DELGADO, M., FILLOY NIEVA, I., GARCIA, M.L., GIL ZUBILAGA, E. G. (1996). "Céramiques communes non-tournées du nord de la Péninsule Ibérique et d'Aquitaine méridionale. Origine et diffusion d'un type particulier de pot culinaire".

- En L. Rivet (ed.). *Actes du Congrès de Dijon*. Dijon: Société Française d'Étude de la Céramique Antique en Gaule, pp. 409-422.
- ROMERO MASIÁ, A. M. (1980). "Asentamentos castrexos costeiros no Norde de Galicia". *Gallaecia*, 6, pp. 61-80.
- SUÁREZ ACEVEDO, J.J., GONZÁLEZ DE SELA Y TORRES, J. (1963). "Noticia sobre el castro de Fazouro, en el municipio de Foz (Lugo)". *Archivo Español de Arqueología*, 36, pp. 162-165.
- SUÁREZ PIÑEIRO, A.M. (2003). "La explotación del mar en la Galicia romana: El ejemplo de las instalaciones de salazón". *Cuadernos de Estudios Gallegos*, 116, pp. 9-25.
- VÁZQUEZ SEIJAS, M. (1953). "Hallazgo de denarios romanos en Bares". *Boletín de la Comisión Provincial de Monumentos de Lugo*, 5, pp. 304.
- VILLAAMIL Y CASTRO, J. (1874). "Adornos de oro encontrados en Galicia". *Museo de Antigüedades*, tomo 3, pp. 545-555.